

# 宇都宮市職員 採用ガイド 2026

ウツノミヤで  
カッコイイ  
ジブンになれ

詳しい  
情報は  
**WEB**を  
チェック！

- ✓ 最新の採用情報をいち早く確認！
- ✓ 職員インタビューも多数掲載！
- ✓ WEB から簡単エントリー

宇都宮市職員採用サイト



あなたを＋  
宇都宮に＋





# 次世代の宇都宮へ



## 宇都宮市のミッション



夢と希望とチャンスにあふれる宇都宮を  
みんなで創り 支え続けます

～宮っこの「今」と「未来」の笑顔をつなげる原動力になります！～

宇都宮市ミッション・ビジョン・バリュー

全文はこちら



## 採用の基本方針

### 能力主義

- ・試験区分は、年齢のみです。学歴などは一切問いません。
- ・人事制度は、採用後の実績や能力の伸びを重視します。

### 人物重視

- ・複数回の面接試験を行います。
- ・様々な角度から人物像を評価します。

## 宇都宮市が求める人材

宇都宮と宇都宮市民の将来を  
広い視野から考えられる人

仕事に対して成果とスピードを  
常に意識できる人

Vitality（活力・持続力）と  
笑顔あふれる人

### MESSAGE



宇都宮市長  
佐藤 栄一

本市では、多くの人や企業から選ばれ、まちづくりの担い手の増加や企業の定着を促進する好循環を生み出し、「50年先、100年先も発展し続ける都市 うつのみや」を目指しております。そして、これからの宇都宮を担う多くの「人」がまちを活性化させる「国内屈指の魅力と活力、存在感を備えるまち」の実現に向けた施策・事業に全力で取り組み、全世界に向けて発信しております。

国内外から注目を集める本市のまちづくりを更に推進していくためには、チャレンジ精神や人としての魅力にあふれる「人間力」豊かな皆さんが必要です。市民の皆様には誇りを、市外の方からは憧れをもっていただけるまちを共に創っていきましょう。

## 職種紹介

### 一般行政

税、福祉、地域づくりなど市民にとって身近な業務や、市全般に係る事業計画策定、財政、人事など市政の様々な分野において幅広い業務に従事します。

主な配属先：市長事務部局の各課や上下水道局、教育委員会など

### 技術職

#### 土木

道路・公園などの土木施設や上下水道施設の整備・維持管理のほか、都市計画に係る企画調整や都市交通に関する業務などに従事します。

主な配属先：建設部、都市整備部、上下水道局など

#### 建築

公共施設の整備や維持保全に係る設計・施工監理のほか、都市開発への許認可・審査、都市整備に関する業務などに従事します。

主な配属先：建設部、都市整備部など

#### 電気

公共施設における電気設備の設計・施工監理から制御・維持管理に関する業務などに従事します。

主な配属先：環境部、建設部、上下水道局など

#### 機械

公共施設における機械設備の維持・保全や長寿命化、廃棄物処理施設の維持管理に関する業務などに従事します。

主な配属先：環境部、建設部、上下水道局など

#### 化学

大気、水質等に係る環境調査、廃棄物対策等に係る環境施策の企画立案、施設の水質管理などに従事します。

主な配属先：環境部、上下水道局など

#### 心理

学校や保育園・幼稚園、児童相談所、警察など関係機関と連携しながら、子ども・若者の心理、発達に関する相談、児童虐待対応業務等に従事します。

主な配属先：子ども部、教育委員会など

### 資格職

#### 保育士

保育園等における児童の保育、子育て支援や保育所等への運営支援・指導、児童虐待防止に関する相談対応などに従事します。

主な配属先：保健福祉部、子ども部など

#### 保健師

母子保健、成人保健、精神保健、結核・感染症対策、難病対策、介護予防などにおいて、地域への訪問指導や健康相談業務などに従事します。

主な配属先：保健福祉部、子ども部など

#### 獣医師

食品衛生・環境衛生に関する監視指導や試験検査業務などに従事します。

主な配属先：保健福祉部（保健所、衛生環境試験所）など

#### 薬剤師

医薬品販売業等の許認可・届出や薬事監視指導、食健康危害の防止、食品衛生監視指導、食品衛生法に基づく試験検査などに従事します。

主な配属先：保健福祉部など

#### 栄養士

食育の推進、栄養の教育・相談・指導、給食施設への指導、保育園の栄養指導、学校給食の栄養管理・衛生管理などに従事します。

主な配属先：保健福祉部、子ども部、教育委員会事務局など

#### 司書

各図書館における図書の貸出、レファレンス（調査相談）、地域資料・地域情報の収集提供、子どもの読書活動や学習活動の支援などに従事します。

主な配属先：図書館、教育委員会事務局など

#### 社会福祉士

福祉に関する関係機関と連携・調整しながら、各種相談や支援をはじめとした福祉行政全般の業務などに従事します。

主な配属先（予定）：保健福祉分野や子ども分野など

#### 学芸員

文化財の保護や活用に関する専門的技術を生かした企画・立案や関係者への指導・調整業務などに従事します。

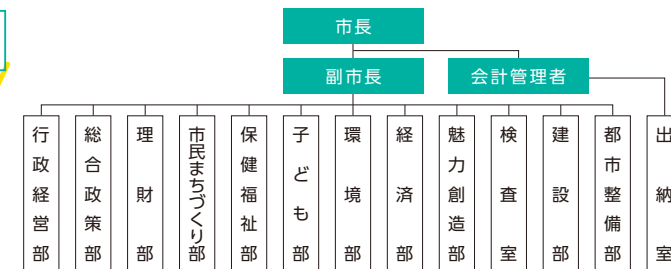
主な配属先（予定）：文化財行政分野など

## 宇都宮市の組織図

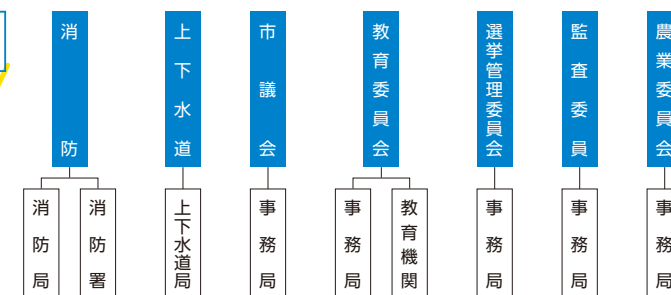
詳しくはこちら



### 市長事務部局



### 他執行機関等



※令和7年4月時点



# 主要施策の紹介 夢や希望がかなう まち「スーパースマートシティ」

宇都宮市が目指す「スーパースマートシティ」とは、NCC（ネットワーク型コンパクトシティ）」を土台に、  
「地域経済循環社会」、「地域共生社会」、「脱炭素社会」の3つの社会が、「人」づくりの取組や「デジタル」技術の活用によって発展する「夢や希望がかなうまち」です。

## 地域経済循環社会

### スポーツのまち

本市をホームタウンとする  
プロスポーツチームの支援、連携  
国際的スポーツイベントの開催などを  
通して地域を活性化



### 日本遺産・大谷石文化が息づくまち

大谷石とともに育んだ本市独自の文化が日本遺産に認定

大谷地域の特色や大谷石産業の歴史、大谷石の魅力を広く発信し、  
来訪者の滞在や交流を促進

### 魅力と交流を創出し続けるまち

MICEの推進による魅力と交流の創出

- ・MICE（※）主催者に向けたプロモーションの強化
- ・関連する地域の事業者等と連携し、オール宇都宮でMICEを推進

※MICE 多くの集客・交流が見込まれるビジネスイベントの総称

### ものづくりのまち

首都圏に近い立地や優れた交通環境を活かした企業立地・定着の促進  
新たな産業団地の整備に向けた取組を推進

### 農業王国

農業の更なる可能性を追求

ロボット、AI、ICTなど先端技術を活用した「スマート農業」や“環境負荷の低減”と“収益性の向上”を両立する「グリーン農業」を推進

## 地域共生社会

### 子育てにやさしいまち

妊娠から出産まできめ細やかな支援

- ・妊産婦への医療費の助成や産後ケア事業の実施
- ・ライフプランを考えながら生活や健康に向き合う「プレコンセプションケア」を推進

子育て世帯への支援

- ・市立小・中学校、保育施設等の給食費を支援
- ・こども医療費（満18歳に達する日以後の最初の3月31日までの方）の無償化
- ・全天候型子どもの活動の場の充実

### 共に支え合うまち

自治会への支援

飲食店や小売店などで特典を受けることができる、  
自治会会員の優待制度「宮PASS」の推進

相談支援体制の充実

世代・分野を超えた困りごとをまるごと受け止め、  
様々な保健福祉サービスへの橋渡し役を担う『保健  
と福祉のまるごと相談窓口「エールU」』を市内  
30か所に設置

移動販売の実施

高齢者等の地域住民同士の交流促進と生活支援を  
実施



## 脱炭素社会

### カーボンニュートラルなまち

「ゼロカーボンシティ」

2050年までにCO<sub>2</sub>排出実質ゼロを  
目指す「ゼロカーボンシティ」を宣言  
令和4年度「ライトライン沿線」地域が、環境省「脱炭素先行地域」に選定

「ゼロカーボントランスポート」

家庭ごみ等の焼却によるバイオマス発電や家庭用太陽光発電で余った電気など  
地域由来の再生可能エネルギー100%で走行するライトラインを実現

「ゼロカーボンスクール」

一部の小中学校において、太陽光発電設備等の導入や、電力会社からの再生  
可能エネルギー調達等を行い、「CO<sub>2</sub>排出実質ゼロ」を実現

「ゼロカーボンムーブ」

公共交通の脱炭素化に向け、路線バス、タクシーのEV化を支援



活力の源！原動力として「人」づくり  
進学、就職、  
結婚、出産などの市民の  
ライフイベントに応じた  
希望がかなう取組を強化



「デジタル」技術の活用  
市民サービスの  
向上と業務効率化に  
向けたDXの推進

### 拠点化（コンパクト化）

- ・都心部に高度な医療や百貨店、大学などの多様な都市機能を誘導・充実
- ・駅周辺などの各地域の中心に、市民の日常生活を支える医療・福祉、商業などの都市機能を誘導・充実
- ・都心部や駅周辺、LRT沿線や幹線バス路線の沿線などに緩やかに居住を誘導

## まちの土台「NCC」とは？

NCCを目指す背景

人口減少や少子・超高齢社会が進行すると、生活に必要な施設や公共交通の利用者が減って、身近な病院やお店が撤退したり、鉄道やバスの本数が減ったりすることで、不便で住みづらいまちになることが懸念されます。

目指すまちの姿「NCC」

そこで、子どもから高齢者まで誰もが安心して便利に暮らせるように、コンパクトなまちが公共交通でつながった持続的に発展できるNCCの実現を目指しています。

—— 持続可能なまちづくりの基盤 ——  
NCC（ネットワーク型コンパクトシティ）

### ネットワーク化

- ・拠点間を結ぶ鉄道やLRT、バス、地域内交通など、便利で移動しやすい公共交通ネットワークの形成



# 勤務条件

## 勤務時間および休日

### 勤務時間

8:30▶17:15まで〔休憩〕1時間

### 休日

土曜日、日曜日、祝日および年末年始

※(12月29日から翌年の1月3日まで)

※勤務時間・休日については、勤務場所により異なることがあります。

## 給料等

**初任給** 試験区分(年齢)ごとの初任給は次のとおりです

試験区分(年齢)		初任給
age18～21		225,886円～
age22～29		251,856円～
age30～40		302,312円～
資格職のうち 獣医師・薬剤師	大学卒(6年制)	273,586円～
	採用時年齢30歳	313,442円～
	採用時年齢40歳	358,810円～

※令和7年4月1日現在(地域手当6%含む)  
※それぞれの試験区分における最少年齢で採用された場合の金額であり、学校卒業後、民間企業などでの職務経験がある場合には加算されます。([age30～40]の金額は22歳で大学を卒業後、民間企業で8年間勤務し、採用された場合の額です。)

※別途、通勤手当などの諸手当が支給されます。

### 平均年収

※行政職 令和6年度実績  
(各種手当を含む)

20代 460万円  
30代 610万円  
40代 770万円  
50代 830万円

### 諸手当

通勤手当、住居手当、地域手当、扶養手当、時間外勤務手当などがあります。  
※その他にも、勤務内容に応じて支給される手当(社会福祉業務手当等)や資格に基づく業務(建築主事等)に係る手当などがあります。

### 期末・勤勉手当(ボーナス)

年2回(6月と12月)支給 ※年間4.65か月(令和7年度実績)

## 休暇制度

**年間休日120日以上**、しっかり休んで効率的に働けます。年次休暇は入庁時から付与されます。職員の年次休暇取得の平均日数は**15.4日**(令和6年度実績)です。



### 年次休暇

年間  
**20日間**付与※

※日または時間単位で取得可能  
※未取得分は翌年度に繰り越し



### 夏季休暇

**6日間**

6月～10月の間で  
1日または半日単位で  
取得可能



### 結婚休暇

**7日間**

連続して取得可能

## 子育てのために活用できる主な制度

- 産前産後休暇
- 妻の出産休暇
- 男性の育児参加休暇
- 育児休業
- 産後パパ育休
- 子の看護等休暇
- 部分休業
- 育児短時間勤務



令和6年度の育児休業  
取得率

女性  
**100%**

男性  
**79.4%**



子どもの出生時に  
おける男性職員の  
特別休暇取得率

**89.7%**

※ 令和6年度実績

Check!

## 働き方改革

### 多様な働き方

宇都宮市では、働き方改革を積極的に推進しています。

### フレックスタイム制および選択的週休3日制

職員のワーク・ライフ・バランスと公務能率の向上を目的として令和7年度に導入しました。始業時間や終業時間を職員が選ぶことができ、柔軟な働き方が可能です。4週間を1単位とし、総労働時間(155時間)が変わらないように1日の勤務時間を割り振ることができます。

1日の  
最短勤務時間数



**5時間**

1日の  
最長勤務時間数



**10時間**

1週間当たりに  
追加可能な週休日数



**1日**

### 軽装化の通年実施

事務室での執務のほか、庁内の会議等においても、「ノーネクタイ・上着の非着用・スニーカーの着用」が認められています。



### スマートワーク

執務エリアのユニバーサル化や「在宅勤務(テレワーク)」の推進、集中作業用のワークブースの設置など、時間や場所を選ばず、組織と個人の生産性が向上するような働き方を進めています。



# 人事制度

### 採用～主事級 能力育成期(概ね10代～20代)

ジョブローテーションにより多様な事業を経験し、行政の基礎的知識や基礎的能力を身につけます。

### 主任主事級 能力開発期(概ね30代前半～30代中盤)

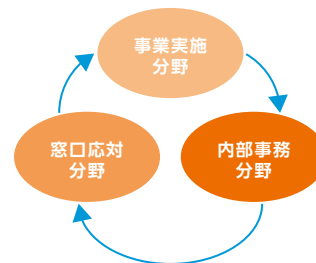
適性や能力に応じた職場において複雑な業務を担当し、高度な行政事務能力を身につけます。

### 主任～ 能力発揮期(概ね30代中盤～)

一般職としては、完成した能力を保有し、高度かつ困難な業務を主導的に行います。

### ジョブローテーションとは?

採用後、主任主事級への昇任まで(概ね10～20代)は「能力育成期」と位置づけ、2～3年ごとに複数の行政分野を経験します。



採用!!



「自己申告制度」により毎年、「異動希望の有無」や「希望分野・部署」などを申告することができます。

総括・専任までは、すべて昇任試験を行います。主任到達後は、ジェネラリストである「総括」か、特定分野のスペシャリストである「専任」を選択のうえ、昇任試験を受験することができます。

# 人材育成・研修制度

宇都宮市では、職員の目指すべき姿をより明確化し、全職員が共通認識のもと、中・長期的な視点から人材育成を計画的に推進していくための基本方針を定めています。目指すべき職員像である「自律・協働・共創型職員」の育成に取り組んでいます。

### 目指すべき職員像 自律・協働・共創型職員

本市が目指す職員は、市長のリーダーシップのもと、総合計画に掲げる本市の都市像の実現に向けて、地域や社会が抱える課題に対し、自らの使命と責任を自覚しながら、主体的に考え行動する力を持つとともに、職員同士が互いに尊重し支え合いながら、市民、地域団体、NPO、企業など多様な主体と信頼関係を築き、共通の目的に向かって協働・共創できる職員です。

### 新規採用職員の1年間の研修内容

4/1～約2週間	4月中旬	9月	～3月
<b>職場外</b> <ul style="list-style-type: none"><li>●市の基本的な知識</li><li>●公務員倫理</li><li>●接遇など</li></ul>	<b>職場内研修</b> <ul style="list-style-type: none"><li>●配属先の業務に関する研修</li></ul>	<b>職場外研修</b> <ul style="list-style-type: none"><li>●半年間の自身の成長と課題の振り返り</li><li>●キャリアデザイン</li></ul>	<b>OJT (On The Job Training) サポーター制度</b> <p>配属先で特定の指導者(先輩職員)を定め、職場内での業務を通じて、仕事をすることで必要な知識や技術、態度などを教えるほか、日常的な相談相手となることで、新規採用職員の円滑な業務習得を支援しています。なお、日々の業務で学んだことについて、所属で共有するなど、サポーターだけでなく、職場全体で育成するよう努めています。</p>



# 福利厚生

### 健康管理事業

定期健康診断・がん検診などの実施。専門医による健康相談・ストレス相談、メンタルヘルスチェックや臨床心理士によるカウンセリングの実施

### 福利厚生施設

職員会館、レストラン、喫茶室、職員生協売店

### 福利厚生事業

- 栃木県市町村職員共済組合の健康保険・厚生年金に加入。給付事業や貸付・貯金事業、インフルエンザ予防接種費用の一部助成や契約宿泊施設の助成等の保健事業などの福利厚生事業が利用可能
- 宇都宮市職員互助会においては、結婚・出産祝金などの各種給付事業の他、資金貸付や団体保険等を取り扱い

「成長環境(人事制度・人材育成・研修制度)」はこちら



「働く環境(勤務条件・福利厚生・働き方改革)」はこちら







宇都宮市で活躍する先輩からのメッセージをご紹介します

ここでは紹介しきれない  
「先輩の声」はこちら



## 一般行政

政策審議室 共創推進室 入庁9年目

### 「共創」により発展し続けるまち

#### 01. 仕事内容

現在は、1年前に設置されたばかりの共創推進室に所属し、共創を通じて、行政の既存サービスでは対応しきれない地域・社会課題の解決や新たな価値の創造を目指しています。  
具体的には東京オフィスと連携した民間事業者からの提案受付や、多くのステークホルダー同士の交流促進イベントの企画・運営などです。また、宇都宮市をフィールドに、企業と共同で実証実験を行っています。

#### 02. 就職の決め手

大学では工学部の化学系に所属し、地元で根差した環境問題の解決や自然環境の保護に貢献したいと考え、市役所を希望しました。当時、化学職の募集はなく、大学院進学か宇都宮市役所への入庁かで迷いましたが、環境問題のみならず、地域の幅広い課題に取り組める行政職に魅力を感じ、入庁を決意しました。  
法務や民法などの専門分野について履修していなくても、部署ごとのOJTや研修があるため、すぐに業務に慣れることができました。



## 獣医師

保健所 生活衛生課 入庁14年目

### 動物の持つ力、命の重さ とともに暮らす楽しさを次世代へ

#### 01. 仕事内容

現在は、保護された犬猫の譲渡をはじめ、動物愛護の普及啓発、ペットの適正飼育指導、狂犬病予防法に基づく集合注射や登録手続きなどを担当し、生活衛生分野の業務にも携わっています。  
動物愛護の現場では、動物を増やしてしまいう「アニマルホーダー」と呼ばれる方は、複雑な問題を抱えていることも多く、保健・福祉分野との連携が欠かせません。仕事を通して、動物の命を守るだけでなく、人と動物が共に幸せに暮らせる社会づくりを目指す思いが強まり、共感をもって行動する大切さを実感しています。

#### 02. 仕事の魅力

宇都宮市役所は、Instagramでの情報発信や殺処分ゼロを目指す施策など、新しい取組に挑戦しやすい環境があります。  
社会的に困難な状況にある飼い主に対しては、動物の引き取りにとどまらず、福祉と連携して生活再建を支援した事例もありました。譲渡会の開催や登録団体の協力により、新たな飼い主へつなぐ支援を実施しています。さらに、市民や獣医師と協力し子猫を育成・譲渡する事業も展開しており、新しい家族の元で幸せに暮らす姿を見ることが大きなやりがいとなっています。



## 一般行政

生涯学習課 入庁5年目

### 教室の枠を超えて 地域全体を「学びの場」に

#### 01. 仕事内容

入庁時はコロナ禍の真っ只中で、最初は保健所に配属されました。疫学調査やPCR検査の誘導など、通常業務に加えて感染症対応に携わり、希望していた教育行政とは異なるスタートとなりましたが、社会的課題の最前線に向き合う貴重な経験となりました。  
現在は、市立小学校67校の学童保育「子どもの家」の運営管理と「放課後子ども教室」の運営支援を担当し、地域や学校と連携しながら、子どもたちが安全で豊かな放課後を過ごせる環境づくりに取り組んでいます。

#### 02. 仕事の魅力

現在取り組んでいるのは、「放課後子ども教室」の拡充です。地域の方々にアドバイザーとして参加いただき、スポーツや工作など多様な体験活動の「場」を支援しています。未実施校での新規立ち上げや既存校の活動充実に向け、日々試行錯誤を重ねています。活動を通して、当初は不安を抱いていた地域の方々と子どもたちが次第に打ち解け、共に目を輝かせて楽しむ姿に大きなやりがいを感じます。子どもにとっての居場所づくりと地域の方々の生きがいを同時に生み出せる点が、この仕事の魅力です。



## 心理職

子ども支援課 子ども家庭支援室 入庁2年目

### 「親と子のつながり」を手助けするために駆けつける

#### 01. 仕事内容

現在は子ども家庭支援室で、子育て世帯への支援や虐待リスクへの対応を担当しています。心理職として室内業務にとどまらず、訪問などで家庭に向くことも多く、ケースワーカーとして動きながら心理の視点で状況を見立てる役割を担っています。  
虐待の通告で命の危険がある場合には児童相談所と連携し、迅速に対応します。子どもが安心して成長できる環境を整えるため、家庭ごとに最善の支援を多角的に考え、寄り添いながら取り組んでいます。

#### 02. 就職の決め手

学生時代に児童福祉の現場に触れ、複雑な背景を持つ子どもと関わる心理職の仕事を知りました。優しさで子どもが好きなだけでは対応できない現実に向直し、専門性の必要性を感じて大学院で心理学を修めました。  
新卒で心理治療施設に勤務後、出産を経て宇都宮市の子ども発達センターで約9年間非正規職員として働きました。継続的に支援に関わりたいという思いと、子育てと両立できる環境を求め、正規職員採用試験に挑戦しました。



## 土木職

LRT整備課 入庁18年目

### 宇都宮で「街の基盤」を設計する。ライトラインの未来の最前線

#### 01. 仕事内容

現在はLRT整備課に所属し、土木・建築・機械・電気など多職種で構成されたチームの一員として、ライトライン西側延伸という大規模プロジェクトを担当しています。JR宇都宮駅周辺の高架橋設計や地下インフラの移設など、高度な技術が求められる業務にやりがいを感じています。  
入庁5年目に携わった下水道工事では、調査不足で市民にご心配をおかけした経験もありましたが、上司や先輩の支援とチームワークで乗り越えてきました。技術力に加え、調整力やコミュニケーション力も磨かれる仕事です。

#### 02. 仕事の魅力

これまでで特に印象深い業務は、本市で初めてとなる「内水ハザードマップ」の作成です。災害から市民の命と暮らしを守る仕事を通して、行政の技術職としての責任の重さを実感しました。  
また、ライトライン開業の年に現部署へ異動し、実際に乗車した際には、その静かさと快適さに大きな感動を覚えました。仲間が築いた成果を肌で感じ、「当たり前の安全」を守る仕事と、「新しい未来」を形にする仕事の両方に携われることが、宇都宮市の土木職の大きな魅力だと感じています。



## 電気職

建築保全課 入庁4年目

### 公共施設を守る「かかりつけ医」のように小さなケアでトラブルを防ぐ

#### 01. 仕事内容

入庁後は中央卸売市場に配属され、大規模改修の最中に電気をはじめ機械・建築を含む施設全体のトラブル対応を経験しました。その中で、技術力だけでなく利用者との丁寧なコミュニケーションの重要性を学びました。  
現在は学校や地区市民センターなど公共建築物の電気設備修繕を担当しています。異動により環境は大きく変わりましたが、数年ごとに新しい分野に挑戦できる環境を前向きに捉え、成長を実感しながら業務に取り組んでいます。

#### 02. 就職の決め手

前職では民間企業で発電所などの電気計装メンテナンスを担当していましたが、24時間稼働の現場で夜勤や不規則な勤務が続いていました。  
二人目の子どもの誕生を機に、家族との時間を大切にしたいと考え、働き方を見直すことを決意しました。そこで宇都宮市役所の社会人採用に挑戦し、これまで培った電気設備の知識を生かして入庁しました。現在は仕事と家庭の両立ができ、安定した環境で働けていることに大きな満足感を得ています。



## 建築職

NCC推進課 入庁12年目

### まちの中心に「ひと中心」の空間をつくる

#### 01. 仕事内容

入庁後は再開発室や建築課を経て、現在はNCC推進課に所属しています。LRT沿線の都心部において、人が中心で居心地が良く歩きたくなるウォークアブルな空間づくりを進めることがミッションです。  
業務は図面作成にとどまらず、中心市街地で交通規制を行い、キッチンカー・遊び場を設置する社会実験の企画・運営にも携わっています。商店街や自治会と連携し、建築の専門性を生かしながら、まちづくりのプロデューサーとして幅広く取り組んでいます。

#### 02. 就職の決め手

大学で建築施工を学び、卒業後は九州のゼネコンで現場監督として経験を積みました。その後、地元愛媛で建築職の公務員として勤務しましたが、結婚を機に妻の地元である宇都宮市へ移住しました。  
宇都宮市役所を志望した理由は、LRT整備や大規模再開発など、全国的にも先進的で挑戦的なまちづくりが進められていたためです。民間で培った現場感覚と他市での行政経験を生かし、宇都宮のまちづくりに貢献したいと考え、入庁を決意しました。



## 機械職

建築課 入庁15年目

### 利用者目線で愛着の持てる施設に

#### 01. 仕事内容

現在は建築課で、学校や庁舎など公共建築物の機械設備の設計・施工監理を担当しています。業務は図面作成などのデスクワークが中心ですが、現場に足を運ぶことも多く、母校の改修工事で恩師と再会した際には地元で働く喜びを実感しました。  
設計で大切にしているのは利用者目線です。トイレ改修やエアコン設置では、子どもが使いやすい快適に過ごせるよう細部まで工夫し、限られた予算の中で最高のパフォーマンスを引き出すことに尽力しています。

#### 02. 仕事の魅力

設計内容と現場状況の違いから業者さんとの調整に行き詰まった経験がありますが、先輩に相談したことで解決への道が開けました。共に対応を考え、上司への報告にも同行してくれた姿は、今後の輩指導の原点となっています。  
また、宇都宮市は前例にとらわれず改善を歓迎する風土があります。図面を直感的に理解しやすく工夫した提案が課内の新しいスタンダードとして採用されたことから、良いアイデアを積極的に取り入れる前向きな職場だと感じています。





子ども発達センター 入庁8年目

## 子どもに最善の利益を。チームで成長を支え合う

### 01.仕事内容

現在、子ども発達センターに勤務して3年目になります。子どもたちの発達を促し、日常生活や集団生活への適応を支援するプログラムを実施しながら、日々変化する一人一人の姿に向き合い、最適な関わり方を模索しています。

個性に応じた丁寧な支援が求められる中、関係機関と連携し、多角的な視点でお子さんと保護者の方を支えることを大切にしています。チームの支えにより、困難な場面でも前向きに寄り添い続けられる環境で働いています。

### 02.就職の決め手

幼い頃に通っていた幼稚園の先生への憧れから、保育士を志すようになりました。優しく温かい先生で、母も支えられていた記憶があり、親子にとって大切な存在でした。

行政保育士を選んだきっかけは公立園でのアルバイトです。経験豊富な先輩や、他部署との連携による手厚い支援体制に魅力を感じ、「チームで子どもを支える」環境と、子育て支援に力を入れる宇都宮市で働きたいと考えようになりました。



保健所 保健予防課 入庁4年目

## 支援を結び 困りごとをほぐす

### 01.仕事内容

入庁後は保健福祉総務課で、母子・成人保健業務を担当し、現在は保健所保健予防課にて指定難病患者への支援を担当しています。医療費助成申請の窓口業務のほか、電話や家庭訪問による個別相談支援、相談会の運営などを行っています。難病患者さんの退院支援に立ち会う中で、情報やサービスの差が療養生活に大きく影響することを実感しました。医療・介護・障がい分野の知識を深め、県や医療機関と連携しながら、地域で安心して暮らせる切れ目のない支援体制づくりに取り組んでいます。

### 02.仕事の魅力

仕事で大切にしているのは、住民一人ひとりに寄り添う姿勢です。一見「困っていない」と話される方でも、丁寧に話を伺うことで、言葉にできていない課題が見えてくることがあります。難病の告知を受けた方々に寄り添い、不安や困りごとを整理していくことも重要な役割です。

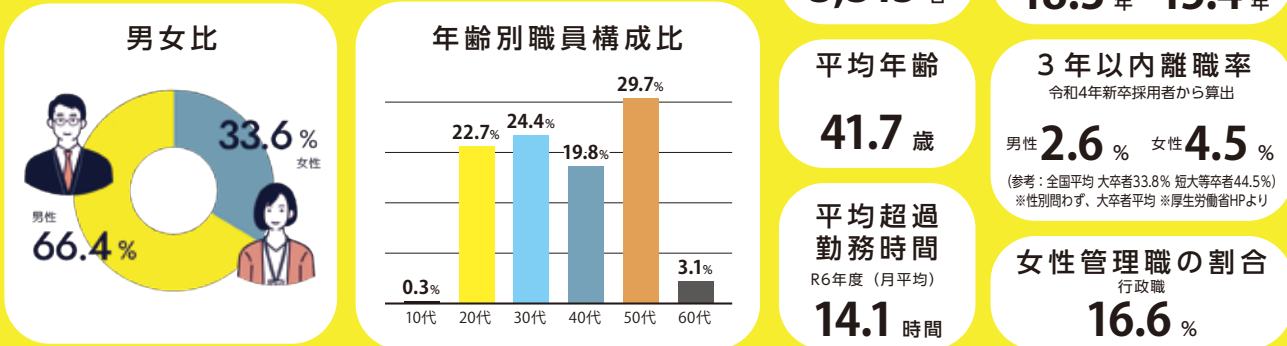
生活困窮で入院費の支払いが難しい患者さんの支援では、関係機関と連携して支援体制を整え、治療継続につなげることができました。今後も市民の声に耳を傾け、必要な支援を届けていきたいです。

## 令和8年度 宇都宮市職員採用試験の日程について

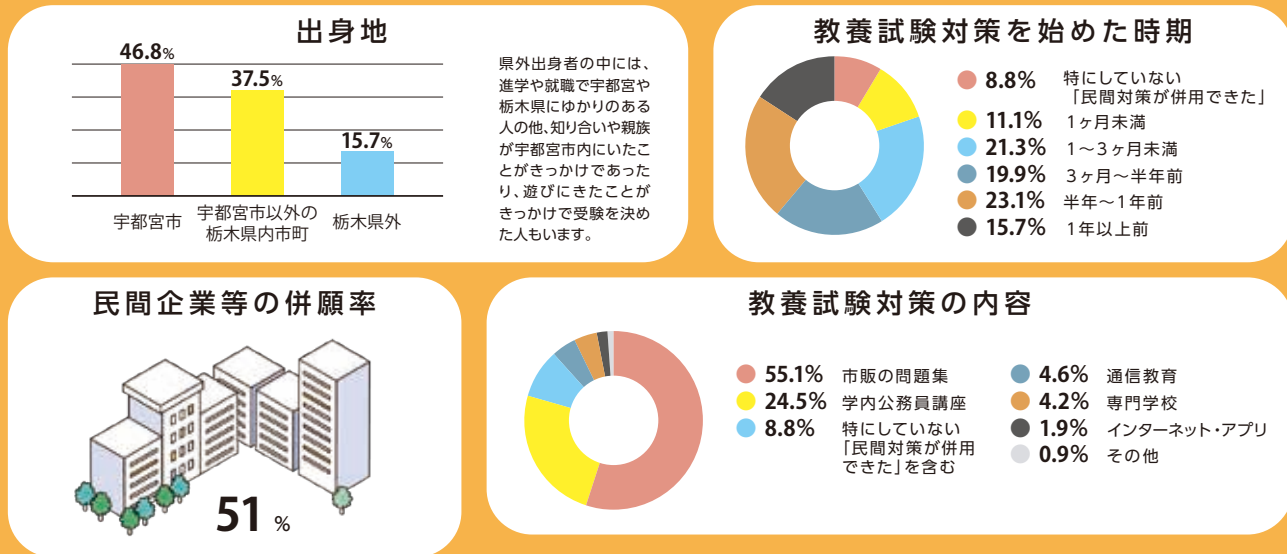
試験区分		受験資格 (期間内に生まれた方)	申込受付期間(電子申請)	第1次試験日	最終合格発表
age 22-29	一般行政	平成9年4月2日～ 平成17年4月1日	4月1日(水)～ 4月23日(木)	4月24日(金)～ 5月10日(日) (テストセンター方式による実施)	8月7日(金)
	自己アピール			5月10日(日)	
資格職		詳細は職員採用サイトの 採用試験案内をご覧ください		4月24日(金)～ 5月10日(日) (テストセンター方式による実施)	
age 30-40	一般行政	昭和61年4月2日～ 平成9年4月1日	4月1日(水)～ 5月17日(日)	5月22日(金)～ 6月14日(日) (テストセンター方式による実施)	11月6日(金)
age 18-21	一般行政	平成17年4月2日～ 平成21年4月1日	8月1日(土)～ 8月27日(木)	8月29日(土)～ 9月20日(日) (テストセンター方式による実施)	11月27日(金)
育休代替任期付職員		詳細は職員採用サイトの 採用試験案内をご覧ください (年齢制限の上限なし)	8月1日(土)～ 9月23日(水)	10月18日(日)	11月6日(金)
age 22-29	技術職	平成9年4月2日～ 平成17年4月1日	通年採用		
	一般行政 (身体障がい者対象)		【第1期】 令和7年12月1日(月)～ 令和8年1月12日(月)	【第1期】 1月25日(日)	【第1期】 3月26日(木)
age 30-40	技術職	昭和61年4月2日～ 平成9年4月1日	【第2期】 3月1日(日)～ 5月31日(日)	【第2期】 6月14日(日)	【第2期】 8月7日(金)
	一般行政 (身体障がい者対象)		【第3期】 6月1日(月)～ 8月31日(月)	【第3期】 9月20日(日)	【第3期】 11月6日(金)
age 18-21	技術職	平成17年4月2日～ 平成21年4月1日	【第4期】 9月1日(火)～ 11月3日(火)	【第4期】 11月15日(日)	【第4期】 令和9年 1月15日(金)
	一般行政 (身体障がい者対象)		6月1日(月)～ 8月31日(月)	9月20日(日)	11月6日(金)

※申込受付期間が重なる試験については、併願はできません。 ※採用予定者数及び採用予定職種については、試験区分ごとの採用試験案内をご確認ください。 ※採用試験申込期間、試験日、試験内容は変更になる場合があります。  
※採用予定年月日は、令和9年4月1日になります。 ※育休代替任期付職員は、正規職員の育児休業取得状況により、採用候補者名簿に登録されても採用されない場合があります。

## データで見る宇都宮市役所 (令和7年4月1日時点)



## 職員採用試験に関するアンケート (入庁1～3年目職員アンケートより)

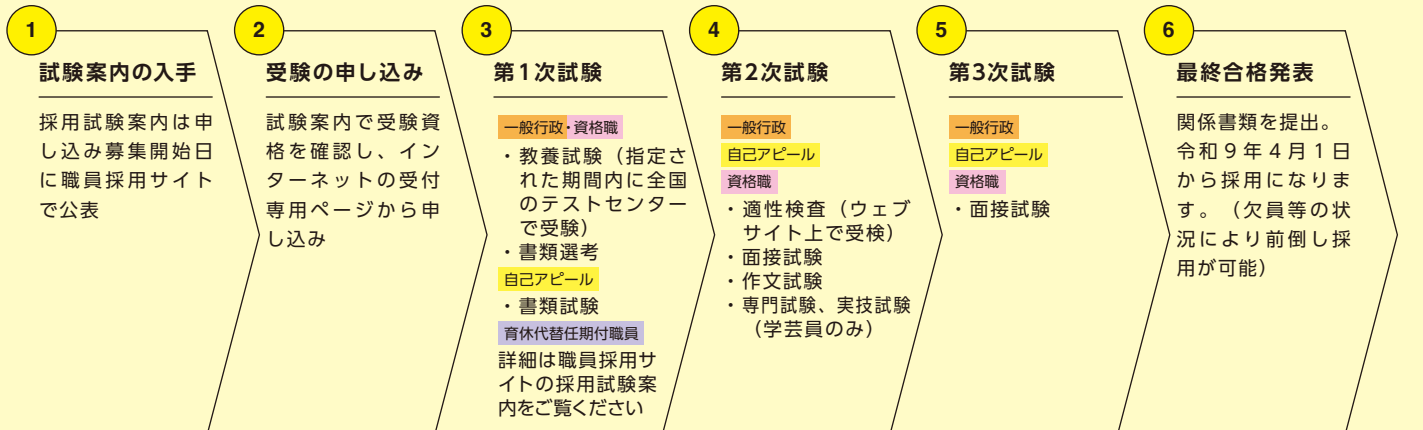


「データで見る宇都宮市役所」はこちら



## 一般行政・自己アピール・資格職・育休代替任期付職員 の申し込みから採用まで

(※ 技術職・一般行政(身体障がい者対象) については背表紙をご覧ください)



# 技術職等の採用試験が受験しやすくなりました!!

年間を通して申し込みが可能（通年採用の実施）!!

対象職種：技術職（土木、建築、電気、機械、化学、心理）、一般行政（身体障がい者対象）

【スケジュール】詳細日程は募集開始日に掲出される試験案内をご確認ください。

age18-21は第3期のみ対象となります。

	R 7		R 8												R 9				
	12月	1月	2月	3月	4月	5月	6月	7月	8月	9月	10月	11月	12月	1月	2月	3月	4月		
第 1 期	募集		試験		合格		欠員等の状況により前倒し採用（※）											★	採用
第 2 期				募集			試験		合格					（※）				★	採用
第 3 期							募集				試験		合格			（※）		★	採用
第 4 期										募集			試験		合格		★	採用	

Point! 第1期なら大学3年生のうちに最終合格が可能!!

要件を満たせば教養試験・専門試験を免除（面接のみでの受験も可能）!!

## ○教養試験の免除

AまたはBの要件を満たす場合は、教養試験が免除となります。

### A 学校推薦者

対象職種：技術職

要件等：所属する大学等の学部長等からの推薦が必要です。推薦を受けるためには、学業成績や専門課程の履修などの要件を満たす必要があります。

### B 公務員経験者

対象職種：技術職、資格職（獣医師・薬剤師）、一般行政（身体障がい者対象）

要件等：国や他の地方公共団体において、常勤の正規職員として受験職種と同様の職務経験が1つの団体で3年以上あることが必要です。

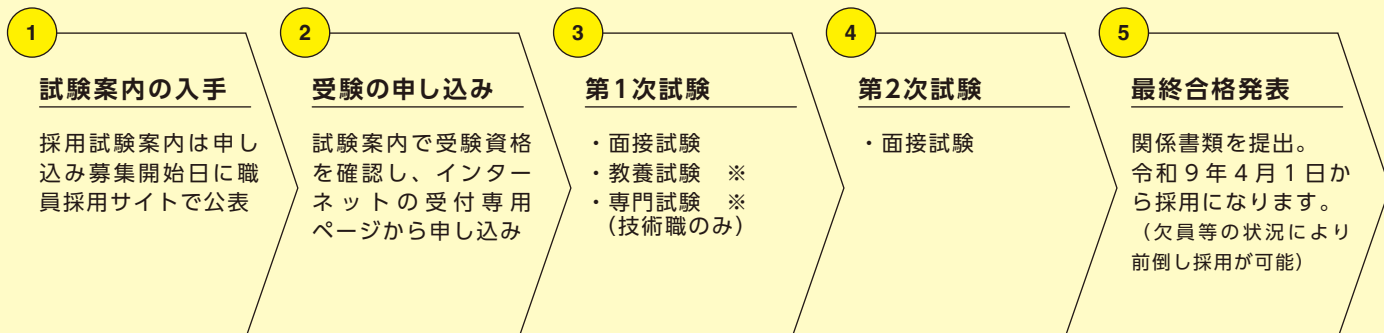
獣医師・  
薬剤師も  
対象!

## ○専門試験の免除

履修要件もしくは資格要件を満たす場合は、専門試験が免除となります。

※詳細は募集開始日に掲出される試験案内をご確認ください。

技術職・一般行政（身体障がい者対象）の申し込みから採用まで（※一般行政・資格職についてはP10をご覧ください）



※上記の要件を満たす場合、免除となります。

U+ 職員採用  
サイト



詳しい申込方法やよくある質問につきましては右記をご覧ください。

職員採用  
PR動画



X 宇都宮市  
人事課公式

@miya\_jinji



Instagram 宇都宮市  
人事課公式

@utsunomiya\_recruit



【お問い合わせ先】宇都宮市行政経営部人事課 人事グループ

TEL:028-632-2073・2074

〒320-8540 栃木県宇都宮市旭1丁目1番5号（市役所4階）